



PLAN INTERNATIONAL CANADA  
**REVUE ANNUELLE 2017**





# MESSAGES DE LA PRÉSIDENTE ET DE LA CHEF DE LA DIRECTION



## Message de la présidente

J'ai été honorée d'être nommée au poste de présidente du conseil d'administration de Plan International Canada plus tôt cette année, surtout à cette période charnière de l'organisation. Nous avons approuvé le plan stratégique quinquennal *20*

*millions de raisons* au printemps, une orientation audacieuse pour Plan International Canada qui va de pair avec celle des bureaux de Plan partout dans le monde.

Cette nouvelle stratégie expose des priorités clés et favorise la mobilisation des efforts collectifs pour mener des activités qui renforceront l'organisation et son impact global à tous les niveaux.

La stratégie commence déjà à porter des fruits grâce au courageux leadership de Caroline et l'inlassable travail et dévouement de l'équipe de Plan. Vous verrez dans ce rapport que l'année qui vient de passer fut extrêmement palpitante. Avec *20 millions de raisons* pour alimenter la motivation de l'organisation au cours des quatre prochaines années, je suis persuadée que les réalisations à venir seront encore plus remarquables.

*Patsy Anderson*

Patsy Anderson



## Message de la chef de la direction

Cette année fut particulièrement marquante pour Plan International Canada. Nous avons lancé *20 millions de raisons*, notre nouvelle stratégie pour stimuler un mouvement au Canada et libérer la puissance exponentielle des filles pour mettre fin à l'inégalité pour les enfants.

Nous lui donnons le nom de *20 millions de raisons* parce que nous nous engageons à aider 20 millions d'enfants, les filles en particulier, à faire valoir leurs droits. En permettant aux filles d'exploiter leur potentiel, nous donnons de puissants moyens d'agir à une génération entière pour changer le monde pour tous les enfants.

Je tiens à remercier nos partenaires et nos donateurs, au nom des enfants avec qui et pour qui nous travaillons. Votre engagement transforme des communautés et défend les droits des filles partout dans le monde. Le moment n'aura jamais été aussi prometteur pour changer le cours de l'histoire pour les enfants.

Je tiens également à remercier Patsy Anderson, présidente du conseil d'administration, pour son leadership et soutien lors du développement de la stratégie. Enfin, je souhaite souligner le dévouement, l'ingéniosité et la passion de notre personnel et du conseil d'administration, lesquels sont pour moi une source constante d'inspiration.

Ensemble, nous aiderons 20 millions d'enfants, les filles en particulier, à apprendre, à diriger, à décider et à s'épanouir.

*C. Riseboro*

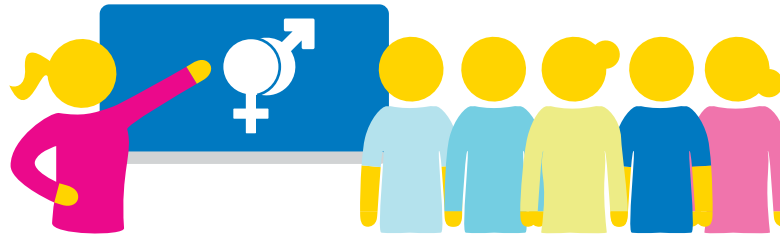
Caroline Riseboro

# RÉALISATIONS EN 2017

Voici quelques faits saillants de ce que les donateurs de Plan International partout dans le monde ont permis d'accomplir en 2017.



**1 788**  
PROJETS EN COURS



**FORMATION DE 397 118 PERSONNES  
SUR L'ÉGALITÉ ENTRE LES SEXES**

**NOTRE TRAVAIL DANS 75 PAYS EST DIRECTEMENT VENU EN AIDE AUX  
ENFANTS ET AUX FAMILLES DANS  
53 311 COMMUNAUTÉS**



**INCLUANT**

**12,5M DE PERSONNES**  
PAR L'ENTREMISE  
DES PROGRAMMES  
UN DÉPART EN SANTÉ



**7,9M DE PERSONNES**  
PAR L'ENTREMISE  
DE PROGRAMMES  
D'ÉDUCATION



**6,4M DE PERSONNES**  
PAR L'ENTREMISE DE TRAVAUX  
D'APPROVISIONNEMENT  
EN EAU ET D'ASSAINISSEMENT



**GÉNÉREUX PARTENAIRES  
CANADIENS**



**208 743**  
PARTICULIERS

**302**  
ÉCOLES

**460**  
ENTREPRISES  
ET SOCIÉTÉS

**3 297**  
GROUPES ET  
ORGANISATIONS  
COMMUNAUTAIRES

**85**  
FONDATEMENTS

**300+**  
MEMBRES DU BUREAU  
DES CONFÉRENCIERS

**57**  
LEGS

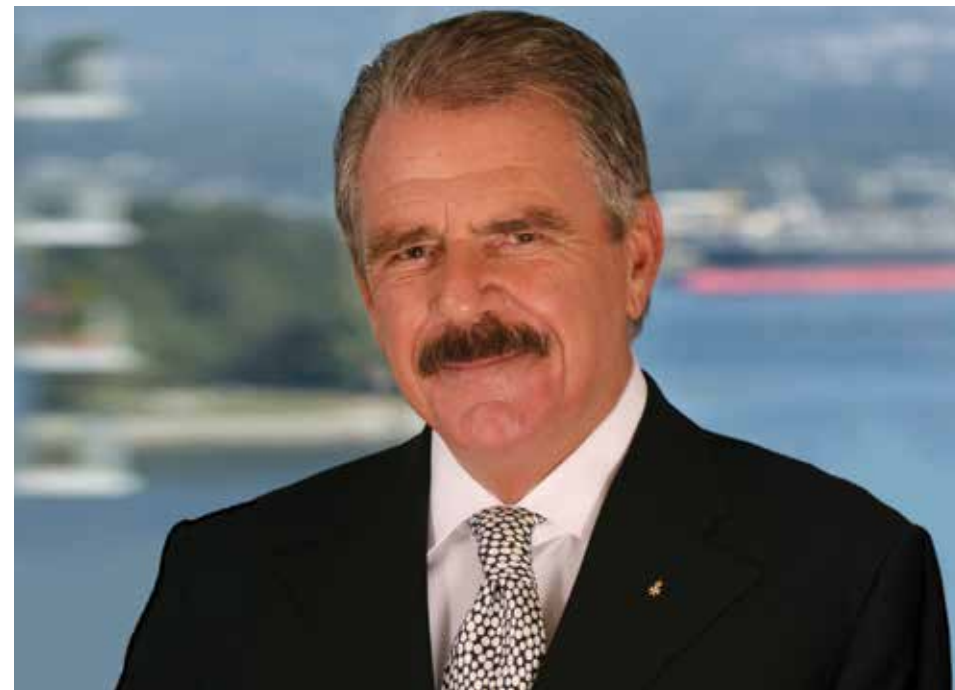
**17**  
AMBASSADEURS  
DE RENOM





## LES FILLES PRENNENT LES COMMANDES LORS DE LA JOURNÉE INTERNATIONALE DE LA FILLE

À l'occasion du cinquième anniversaire de la Journée internationale de la fille le 11 octobre 2016, des filles provenant du Canada et de partout dans le monde se sont exprimées pour défendre leur droit à l'égalité des chances. Dans le cadre de l'initiative **#GirlsBelongHere** de Plan International Canada, des jeunes femmes ont lancé le défi à leurs dirigeants locaux et nationaux d'appuyer le renforcement de l'autonomie des filles, souhaitant établir que les filles ont leur place dans des postes de direction et de prises de décisions et qu'elles peuvent contribuer à changer les choses. Elles ont occupé les postes de plusieurs dirigeants canadiens pendant une journée, dont ceux de ministres et de députés. Plus de 250 dirigeants de 50 pays ont participé au mouvement mondial afin de démontrer que les filles, peu importe où elles sont, ont le droit d'être vues, entendues et respectées. Au Canada, des femmes dirigeantes influentes et ferventes défenseurs de l'égalité des sexes, dont Sophie Grégoire Trudeau et l'honorable Rona Ambrose, se sont également jointes aux événements pour célébrer le pouvoir et le potentiel des filles.



## UN HOMME QUI INSPIRE LES AUTRES À DONNER

Il sait que la vie a été bonne pour lui. Gary Charlwood, homme d'affaires prospère de Vancouver, vient en aide aux enfants dans le monde parce qu'il veut partager ce 'privilège'. Le partenariat qu'il entretient avec Plan International Canada depuis 30 ans démontre que les Canadiens peuvent aider à mettre fin à la pauvreté dans

**« LA VIE A ÉTÉ BONNE POUR MOI ET LES MIENS », DIT-IL. « JE PEUX AIDER ET DONNER ME FAIT CHAUD AU CŒUR. »**

le monde et sauver la planète. Il croit en notre philosophie de s'attaquer aux racines des causes de la pauvreté et de l'inégalité entre les sexes. L'engagement philanthropique de Gary nourrit l'espoir et offre des possibilités aux enfants, les filles en particulier. Il connaît les enjeux d'inégalité dans le monde et sait combien nous avons de la chance de vivre au Canada. Son appui aux enfants s'est manifesté par des contributions à notre mouvement Parce que je suis une fille, à des demandes d'intervention d'urgence et à des

projets spéciaux, personnellement et en partenariat avec Uniglobe de la Fondation Laurie Radloff, dont le parrainage de plusieurs communautés en Amérique du Sud au cours de la dernière décennie. « La vie a été bonne pour moi et les miens », dit-il. « Je peux aider et donner me fait chaud au cœur. »



## AIDER LES ENFANTS SYRIENS QUI SE SONT ENFUIS VERS L'ÉGYPTE

En 2017, plus de 100 000 réfugiés syriens ont été inscrits auprès des Nations Unies en Égypte. Les enfants réfugiés vivent avec leur famille dans des communautés d'accueil et essaient tant bien que mal de s'intégrer aux écoles égyptiennes où les façons de faire, le programme d'études et le dialecte arabe utilisé par les enseignants sont différents. Les réfugiés se sont enfuis de la guerre en

Syrie, n'apportant presque rien et recevant peu de soutien pour s'intégrer au système scolaire. Pour aider les écoles à répondre à la situation d'urgence, Affaires mondiales Canada et Plan International ont lancé le projet « L'éducation en harmonie » pour les enfants vulnérables d'âge scolaire de la Syrie et de l'Égypte. Jusqu'à maintenant, 37 écoles ont reçu de l'ameublement et des fournitures scolaires, 260 salles de classe ont été rénovées et les enfants ont reçu des coupons pour des trousseaux scolaires et participé à des classes d'appoint. De plus, 620 enseignants ont reçu une formation et environ 80 % d'entre eux démontrent de meilleures connaissances pour enseigner dans un contexte qui tient compte de la dimension du genre et des conflits.

## UNE JEUNE FEMME ÉCONOMIQUEMENT AUTONOME

Um-e-Habiba est une jeune femme qui a commencé à travailler dans un centre de collecte du lait que Plan International a aidé à établir pour une coopérative de fermiers à Vehari au Pakistan. Avant d'obtenir ce poste, elle a suivi une formation de technicienne du lait, laquelle fut organisée par Plan. Ce type de formation est sans précédent dans les régions rurales du Pakistan où la main-d'œuvre du secteur laitier est composée de plus de 90 % de femmes, dont presque la totalité n'est pas rémunérée ni reconnue. Mis en place en collaboration avec Affaires mondiales Canada, le projet vient en aide à plus de 9 100 femmes et 3 000 hommes, tout en sensibilisant à l'égalité des sexes et favorisant la création d'un plus grand nombre de liens directs entre les femmes fermières et un marché plus vaste. Pour de tels projets, menés dans plusieurs pays, notre objectif global est de parvenir à un monde où les femmes et les hommes, les filles et les garçons, sont appelés à unir leurs forces et non pas à les utiliser l'un contre l'autre. Um-e-Habiba est devenue un modèle d'autonomie économique pour les autres femmes dans sa communauté.

**LA MAIN-D'ŒUVRE DU SECTEUR LAITIER EST COMPOSÉE DE PLUS DE 90 % DE FEMMES, DONT PRESQUE LA TOTALITÉ N'EST PAS RÉMUNÉRÉE NI RECONNUE**





## ENFANTS ET MARIÉES? LES BRISEUSES DE MARIAGES AIDENT DES FILLES À ÉVITER LE MARIAGE FORCÉ

Anna\* ne voulait pas se marier avant l'âge de 18 ans – elle voulait poursuivre ses études – mais ses parents avaient d'autres projets pour elle. Il en est souvent ainsi dans des parties du Bangladesh où plus de la moitié des femmes se marient avant l'âge de 18 ans. Anna en a parlé à un enseignant et au groupe local de briseuses de mariages. « Mes enseignants et les briseuses de mariages sont venus à la maison et ont eu une grande discussion avec mes parents », raconte Anna. Ils les ont convaincus d'arrêter les plans de mariage et Anna est retournée en classe. Le mariage d'enfants prive les filles de leur enfance, les empêche d'avoir accès à des possibilités de gagner leur vie, menace leur santé et accroît les risques de violence fondée sur le sexe. Plan International a appuyé 28 groupes de briseuses de mariages, visant à faire participer les jeunes pour mettre fin aux mariages d'enfants dans leur communauté.

*\* Nom fictif*

## 20 MILLION DE RAISONS : REGARDER VERS L'AVANT

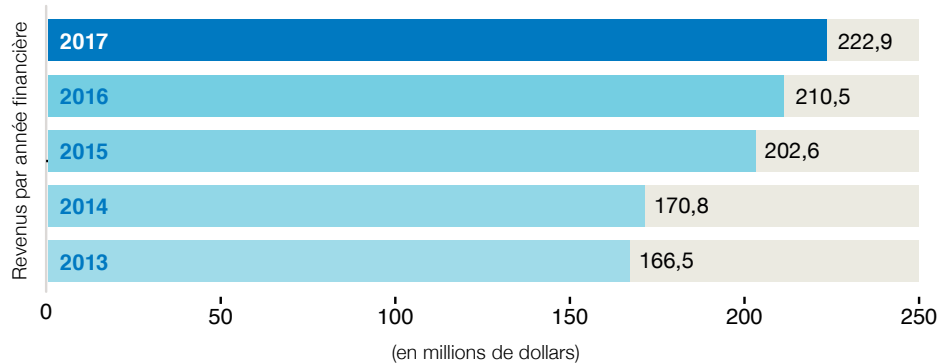
Nous traversons une période extraordinaire de la vie. Mais malgré toutes les avancées dans le monde, un grand nombre de personnes tirent de l'arrière. Parmi ces gens, des enfants - des filles en particulier - sont de loin les plus vulnérables. Privées de leurs droits de la personne fondamentaux, des millions de filles se voient refuser l'accès à une éducation et sont forcées de se marier alors qu'elles ne sont que des enfants.

Plan International Canada s'est dotée d'une nouvelle stratégie audacieuse pour aider 20 millions d'enfants à exploiter leur potentiel d'ici 2022. Respectée pour son approche inclusive, durable et fondée sur des faits probants pour améliorer la vie des enfants, Plan International a des preuves incontestables que lorsqu'une fille est instruite, elle peut se sortir, et tous ceux qui l'entourent, de la pauvreté. Ensemble, libérons le potentiel humain en créant un monde plus juste pour les garçons et les filles.



# SURVOL FINANCIER

## TOTAL DES RECETTES POUR LES CINQ DERNIÈRES ANNÉES (en millions de dollars)



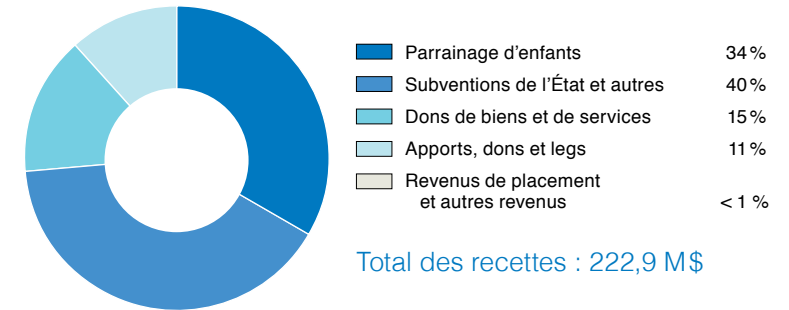
Les recettes ont augmenté de **33,9 %** au cours des cinq dernières années.

Plan International Canada veille à ce que le maximum d'argent soit dirigé à des programmes qui viennent directement en aide aux enfants, à maintenir les coûts de gestion au plus bas niveau possible et les sommes consacrées aux programmes au niveau le plus élevé. La moyenne des coûts associés à la collecte de fonds et au fonctionnement est de 18 cents pour chaque dollar amassé, et le solde de 82 cents est remis aux programmes qui viennent en aide aux enfants, à leur famille et à leurs communautés.

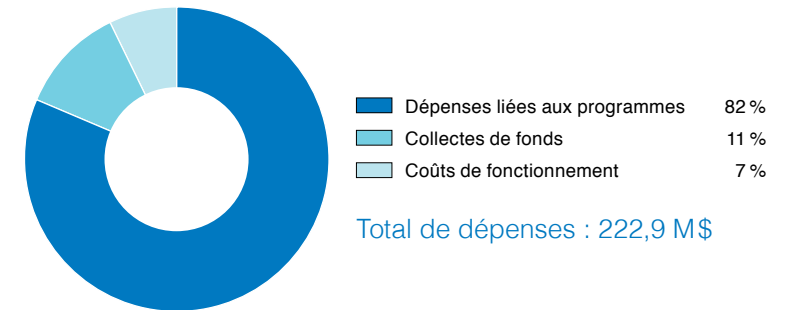
## Comment les dons aident les communautés

Plan International met en commun les contributions en appui aux enfants et les distribue à des projets de développement communautaire qui améliorent la vie des enfants. Les contributions désignées, comme les dons financiers majeurs et Coups de cœur, sont attribuées aux programmes sélectionnés par les bienfaiteurs et gérés par Plan International. Dans tous les cas, Plan International finance des projets développés en collaboration avec les membres des communautés, notamment des projets pour de nouveaux puits, écoles, cliniques de santé, secours d'urgence et projets de démarrage de petite entreprise. Nous déployons tous les efforts possibles pour créer un environnement durable dans lequel les enfants, les familles et leurs communautés peuvent prospérer.

## SOURCES DES RECETTES

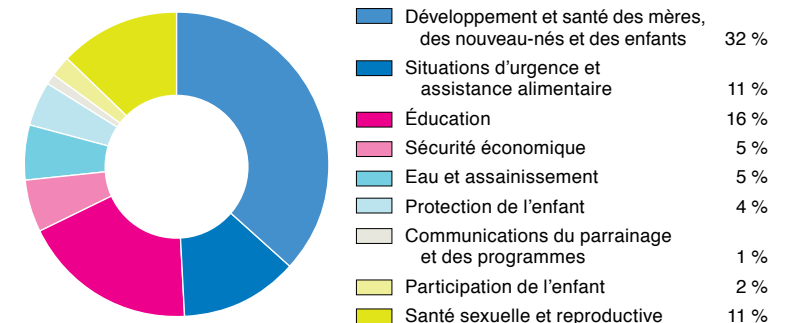


## DÉPENSES



## DÉPENSES LIÉES AUX PROGRAMMES

(82 % du total des dépenses)



# ÉTATS RÉSUMÉS DE LA SITUATION FINANCIÈRE

(EN MILLIERS DE DOLLARS CANADIENS)

|   | PLAN INTERNATIONAL CANADA INC. <sup>1,2,3</sup> AU 30 JUIN |               | PLAN INTERNATIONAL WORLDWIDE <sup>W1, W2</sup> AU 30 JUIN |                |
|---|--|---------------|---|----------------|
|   | 2017   | 2016          | 2017  | 2016           |
| <b>ACTIF</b>  |  |               |   |                |
| Actifs à court terme  | 56 979   | 36 164        | 561 900   | 502 470        |
| Avances à Plan International, Inc.                                      | -  | 6 019         | -   | -              |
| Placements et autres actifs   | 6 639  | 6 225         | 12 810  | 17 442         |
| Immobilisations corporelles et actifs incorporels                       | 7 063  | 7 901         | 44 901  | 50 582         |
| <b>TOTAL DE L'ACTIF</b>   | <b>70 681</b>  | <b>56 309</b> | <b>619 611</b>  | <b>570 494</b> |
| <b>PASSIF</b>   |  |               |   |                |
| Produits constatés d'avance   | 48 061   | 35 445        | 5 451   | 3 301          |
| Fournisseurs et charges à payer   | 8 237  | 6 713         | 142 248   | 120 634        |
| <b>TOTAL DU PASSIF</b>  | <b>56 298</b>  | <b>42 158</b> | <b>147 699</b>  | <b>123 935</b> |
| <b>ACTIF NET</b>  |  |               |   |                |
| Fonds non affectés  | 7 010  | 6 335         | 113 099   | 135 258        |
| Fonds affectés à usage temporaire                                       | -  | -             | 337 068   | 289 134        |
| Fonds de dotation et fonds réglementaires                               | 2 840  | 2 687         | 21 745  | 22 167         |
| Investissement net en immobilisations corporelles et actifs incorporels | 4 533  | 5 129         | -   | -              |
| <b>TOTAL DE L'ACTIF NET</b>   | <b>14 383</b>  | <b>14 151</b> | <b>471 913</b>  | <b>446 559</b> |
| <b>TOTAL DU PASSIF ET DE L'ACTIF NET</b>                                | <b>70 681</b>  | <b>56 309</b> | <b>619 611</b>  | <b>570 494</b> |

## RAPPORT DE L'AUDITEUR INDÉPENDANT SUR LES ÉTATS FINANCIERS RÉSUMÉS DE PLAN INTERNATIONAL CANADA INC.

Aux administrateurs de Plan International Canada Inc.

Les états financiers résumés ci-joints, qui comprennent l'état résumé de la situation financière au 30 juin 2017, les états résumés des résultats et de l'évolution de l'actif net pour l'exercice clos à cette date ainsi que les notes annexes, proviennent des états financiers audités de Plan International Canada Inc. pour l'exercice clos le 30 juin 2017. Nous avons émis une opinion sans réserve sur ces états financiers dans notre rapport daté du 30 novembre 2017.

Les états financiers résumés ne rendent pas compte de tous les événements qui ont eu lieu après la date du rapport de l'auditeur sur les états financiers audités et ne contiennent pas toutes les informations exigées par les Normes comptables canadiennes pour les organismes sans but lucratif. La lecture des états financiers résumés ne saurait se substituer à la lecture des états financiers audités de Plan International Canada Inc.

### Responsabilité de la direction pour les états financiers résumés

La direction est responsable de la préparation d'un résumé des états financiers audités, conformément aux critères décrits dans les notes annexes des états financiers résumés.

### Responsabilité de l'auditeur

Notre responsabilité consiste à exprimer une opinion sur les états financiers résumés sur la base de nos procédures, qui ont été exécutées conformément à la norme canadienne d'audit (NCA) 810, « Missions visant la délivrance d'un rapport sur des états financiers résumés ».

### Opinion

À notre avis, les états financiers résumés tirés des états financiers audités de Plan International Canada Inc. pour l'exercice clos le 30 juin 2017 constituent un résumé fidèle de ces états financiers conformément aux critères décrits dans les notes annexes.

Comptables professionnels agréés, experts-comptables autorisés

*PricewaterhouseCoopers s.r.l./s.e.n.c.r.l.*

Toronto, Canada

Le 31 janvier 2018



# ÉTATS RÉSUMÉS DES RÉSULTATS ET DE L'ÉVOLUTION DE L'ACTIF NET

(EN MILLIERS DE DOLLARS CANADIENS)

|   | PLAN INTERNATIONAL CANADA INC. <sup>1,2,3</sup> AU 30 JUIN |                |                |                | PLAN INTERNATIONAL WORLDWIDE <sup>W1, W2</sup> AU 30 JUIN |                  |                  |                  |
|---|--|----------------|----------------|----------------|---|------------------|------------------|------------------|
|   | 2017   |                | 2016           |                | 2017  |                  | 2016             |                  |
| <b>DONS DU PUBLIC ET RECETTES</b>   |  |                |                |                |   |                  |                  |                  |
| Dons du public et subventions de l'État   | 222 857  |                | 209 971        |                | 1 255 600   |                  | 1 159 354        |                  |
| Revenus de placement  | 64   |                | 498            |                | 4 279   |                  | 3 390            |                  |
| <b>TOTAL DES DONS DU PUBLIC ET DES RECETTES</b>   | <b>222 921</b>   |                | <b>210 469</b> |                | <b>1 259 880</b>  |                  | <b>1 162 744</b> |                  |
| <b>DÉPENSES</b>   |  |                |                |                |   |                  |                  |                  |
|   |  | %              |                | %              |   | %                |                  | %                |
| Services du programme international   | 164 956  |                | 156 907        |                | 946 007   |                  | 884 112          |                  |
| Services du programme canadien  | 16 903   |                | 13 120         |                | -   |                  | -                |                  |
| Total des dépenses liées aux programmes <sup>4</sup>  | <b>81,6</b>  | <b>181 859</b> | <b>81,7</b>    | <b>170 027</b> | <b>76,1</b>   | <b>946 007</b>   | <b>76,4</b>      | <b>884 112</b>   |
| Collectes de fonds  | 11,3   | 25 108         | 11,6           | 24 042         | 14,1  | 174 983          | 13,8             | 159 420          |
| Fonctionnement  | 7,2  | 15 952         | 6,7            | 13 954         | 9,8   | 121 438          | 9,8              | 113 738          |
| <b>TOTAL DES DÉPENSES</b>   | <b>100,0</b>   | <b>222 919</b> | <b>100,0</b>   | <b>208 023</b> | <b>100,0</b>  | <b>1 242 429</b> | <b>100,0</b>     | <b>1 157 270</b> |
| Excédent (insuffisance) des dons du public et des recettes sur les dépenses pour l'exercice avant les éléments suivants | 2  |                | 2 446          |                | 17 451  |                  | 5 475            |                  |
| Variations dans la juste valeur des placements  | 77   |                | (469)          |                | -   |                  | -                |                  |
| Excédent (insuffisance) des dons du public et des recettes sur les dépenses pour l'exercice                             | <b>79</b>  |                | <b>1 977</b>   |                | <b>17 451</b>   |                  | <b>5 475</b>     |                  |
| <b>ACTIF NET AU DÉBUT DE L'EXERCICE</b>   |  |                |                |                |   |                  |                  |                  |
| Réévaluation de l'obligation au titre des avantages postérieurs à l'emploi  | -  |                | -              |                | (262)   |                  | (428)            |                  |
| Dotations   | 153  |                | 171            |                | -   |                  | -                |                  |
| Écarts de conversion <sup>W2</sup>  | -  |                | -              |                | 7 343   |                  | 3,377            |                  |
| Gain (perte) non réalisé sur les placements   | -  |                | -              |                | 822   |                  | (837)            |                  |
| <b>ACTIF NET À LA FIN DE L'EXERCICE</b>   | <b>14 383</b>  |                | <b>14 151</b>  |                | <b>471 913</b>  |                  | <b>446 559</b>   |                  |

## NOTES ANNEXES DES ÉTATS FINANCIERS RÉSUMÉS DE PLAN INTERNATIONAL CANADA INC.

- Les critères mis en application dans la préparation des états financiers résumés sont les suivants : a) L'information contenue dans les états financiers résumés concorde avec l'information correspondante dans les états financiers complets; et b) Les états financiers résumés contiennent l'information nécessaire pour éviter de fausser ou de masquer des sujets présentés dans les états financiers complets correspondants, y compris les notes annexes.
- Les états financiers résumés de Plan International Canada Inc. sont dressés selon la méthode du report pour la comptabilisation des apports, conformément aux normes comptables canadiennes pour les organismes sans but lucratif. En vertu de cette méthode, les apports affectés sont constatés à titre de recettes dans la période au cours de laquelle les charges correspondantes sont engagées. Les dotations sont constatées à titre d'augmentations directes de l'actif net.
- Plan International Canada Inc. (« Plan Canada » ou « l'organisation ») est membre de l'association mondiale Plan International (« Plan ») depuis 1968. À l'échelle mondiale, Plan est constituée de différentes entités juridiques qui exercent des activités dans de nombreux pays du monde entier en utilisant le nom et la marque de Plan et qui comprennent notamment Plan International, Inc. (dont le siège social est aux États-Unis) et ses 21 membres (les « organisations nationales »). Les organisations nationales (« ON ») ont en commun de recueillir des fonds par le recours au parrainage d'enfants. La plupart des ON collecte des fonds par d'autres moyens, notamment l'engagement individuel ou institutionnel et l'engagement des entreprises. Chacune des ON remet l'excédent des fonds qu'elle recueille sur ses besoins en fonds de roulement à Plan International, Inc., qui a la responsabilité d'établir des programmes dans les pays en développement par l'entremise de ses bureaux nationaux. La contribution financière nette d'une ON à Plan International, Inc. détermine la représentation de ladite ON à l'assemblée des membres selon une formule définie dans les statuts de Plan International, Inc. L'assemblée des membres, qui est l'organe suprême de décision, fixe les stratégies de haut niveau et donne l'orientation à Plan, approuve les budgets financiers et reçoit les comptes consolidés audités, en plus d'élire le conseil d'administration de Plan International, Inc., qui fait rapport et est responsable devant l'assemblée des membres. Plan International, Inc. utilise les fonds remis par les ON aux fins des programmes établis au profit des enfants, de leurs familles et de leurs collectivités, dans 50 pays visés par les programmes. Plan Limited fournit des services centralisés comme le soutien des programmes et de l'assurance globale, dans les pays visés par les programmes. Les organisations nationales, Plan International, Inc. et ses filiales sont soumis à des audits financiers internes et externes de la conformité à une norme internationale encadrant l'utilisation des fonds recueillis, afin d'assurer que ceux-ci ne sont utilisés que pour contribuer aux objectifs déclarés de Plan et qu'ils sont comptabilisés correctement.

4. Les services internationaux se rapportent aux fonds utilisés dans le cadre de dix programmes thématiques de Plan. Les services canadiens comprennent les frais engagés au Canada pour favoriser l'engagement des jeunes et du public envers le développement international, ainsi que les charges du personnel, les frais de déplacement et d'autres charges directement liées au soutien des programmes internationaux.

## NOTES ANNEXES DES ÉTATS FINANCIERS RÉSUMÉS DE PLAN INTERNATIONAL WORLDWIDE

W1. Les états financiers cumulés de Plan International Worldwide représentent les opérations cumulées des organisations nationales et de Plan International, Inc. et de sa filiale et des entités apparentées. Ils sont dressés à l'aide de méthodes comptables conformes aux Normes internationales d'information financière et sont affichés intégralement à l'adresse [plancanada.ca/etatsfinanciers](http://plancanada.ca/etatsfinanciers). Ils ont été audités par PricewaterhouseCoopers LLP au Royaume-Uni conformément aux Normes d'audit internationales et son rapport d'audit, daté du 20 novembre 2017, est sans réserve. Les chiffres de Plan International Worldwide, qui ont été initialement préparés en euros, ont été convertis en dollars canadiens aux fins des états financiers au taux de change de clôture de l'exercice de 1 EURO = 1,48 \$ (2016 : 1,44 \$); cependant, le montant de l'actif net au début de l'exercice a été converti au taux de change de clôture de l'exercice précédent, ce qui donne lieu à un écart de conversion. Les résultats cumulés représentent le cumul des résultats de Plan International, Inc. et des organisations nationales; le profil et les ratios liés aux recettes et aux dépenses en décaissant ne sont donc pas nécessairement applicables à l'une ou l'autre des entités individuelles.

W2. L'information financière présentée dans le présent rapport à l'égard de Plan International Worldwide a été extraite des états financiers cumulés de Plan International Worldwide pour l'exercice clos le 30 juin 2017. Ces états financiers cumulés ont été préparés conformément aux Normes internationales d'information financière et sont affichés intégralement à l'adresse [plancanada.ca/etatsfinanciers](http://plancanada.ca/etatsfinanciers). Ils ont été audités par PricewaterhouseCoopers LLP au Royaume-Uni conformément aux Normes d'audit internationales et son rapport d'audit, daté du 20 novembre 2017, est sans réserve. Les chiffres de Plan International Worldwide, qui ont été initialement préparés en euros, ont été convertis en dollars canadiens aux fins des états financiers au taux de change de clôture de l'exercice de 1 EURO = 1,48 \$ (2016 : 1,44 \$); cependant, le montant de l'actif net au début de l'exercice a été converti au taux de change de clôture de l'exercice précédent, ce qui donne lieu à un écart de conversion. Les résultats cumulés représentent le cumul des résultats de Plan International, Inc. et des organisations nationales; le profil et les ratios liés aux recettes et aux dépenses en décaissant ne sont donc pas nécessairement applicables à l'une ou l'autre des entités individuelles.

Pour obtenir les états financiers audités complets de Plan International Canada Inc. ou les états financiers audités cumulés de Plan International Worldwide, veuillez visiter [plancanada.ca/etatsfinanciers](http://plancanada.ca/etatsfinanciers) ou nous téléphoner au 1 800 387-1418 ou encore écrire à notre bureau de Toronto.



## CONSEIL D'ADMINISTRATION

**Patsy Anderson, C.M.**

Présidente  
Administratrice de sociétés

**David Adams, CPA, CA**

Directeur de l'exploitation, AIMIA (retraité)

**Rona Ambrose**

Anciennement chef du Parti conservateur du Canada et anciennement députée de Sturgeon River-Parkland

**David Court**

Directeur émérite, McKinsey & Company

**Sasha Jacob, M.B.A., LL.M.**

Président et chef de la direction, Jacob Capital Management Inc.

**Joshua Liswood, LL.B.,**

Président, secteur national de l'industrie de la santé  
Miller Thomson s.r.l. (retraité)  
Président mondial, Plan International

**Christine Magee**

Cofondatrice et coprésidente  
du conseil d'administration,  
Sleep Country Canada

**Colleen McMorro, FCPA, FCA, ICD.D**

Administratrice de sociétés  
Associée EY s.r.l (retraitée)

**Aaron Regent, FCPA, FCA**

Associé fondateur, Magris Resources Inc.

**Caroline Riseboro**

Secrétaire  
Présidente et chef de la direction,  
Plan International Canada

**Michael Rolland, CPA, CA**

Directeur des investissements, marchés  
privés, OMERS et chef de la direction,  
OMERS capital-investissement

**Leagh Turner, M.A.**

Directrice de l'exploitation, SAP Global



### Plan International Canada Inc.

**Bureau national**

245, avenue Eglinton Est  
Bureau 300  
Toronto (Ontario)  
M4P 0B3 Canada

**Bureau d'Ottawa**

130, rue Slater  
Bureau 1350  
Ottawa (Ontario)  
K1P 6E2 Canada

416 920-1654

1 800 387-1418

[services\\_en\\_francais@plancanada.ca](mailto:services_en_francais@plancanada.ca)  
[plancanada.ca/fr](http://plancanada.ca/fr)

Pour en savoir plus sur Plan International Canada,  
visitez [plancanada.ca/fr](http://plancanada.ca/fr) ou nous téléphoner au **1 800 387-1418**.



Ce rapport financier annuel présente les faits saillants de notre travail dans le monde au cours de l'année dernière ainsi que les états financiers résumés de Plan International Canada Inc. et de Plan International Worldwide. Pour une version complète des états financiers audités de Plan International Canada Inc. ou des états financiers combinés audités de Plan International Worldwide, rendez-vous à [plancanada.ca/revueannuelle](http://plancanada.ca/revueannuelle)



membre de la  
Coalition Humanitaire

© 2018 Plan International Canada Inc. Plan International Canada et le nom Parce que je suis une fille, les marques de commerce liées et les logos sont des marques de commerce de Plan International Canada Inc.

Numéro d'enregistrement d'organisme de bienfaisance de l'ARC : 11892 8993 RR0001

\*La marque de confiance du Programme de normes est une marque d'Imagine Canada utilisée sous licence par Plan International Canada.